

Social Impact Verslag 2016

Resultaten drie jaar ITvitae
2014 – 2015 – 2016



Coaching

Opleiden

Detacheren

Development

Inhoud

| | |
|---|----|
| Voorwoord voorzitter bestuur | 3 |
| Drie jaar ITvitae | 4 |
| Social Impact Resultaten 1: 220 actieve deelnemers van 2014 tot en met 2016 | 5 |
| Social Impact Resultaten 2: Uitstroom naar werk - 103 deelnemers aan de slag | 8 |
| <i>Interview Yuri aan het werk als Software Tester</i> | 12 |
| Leertrajecten naar Werk in 2016 | 14 |
| <i>Interview met opdrachtgever ZoomBIM</i> | 16 |
| Organisatiestructuur en governance | 17 |
| Tot slot – kennis delen | 18 |
| | |
| Bijlage 1: Initiatiefnemers en bestuur Stichting ITvitae Learning | 19 |
| Bijlage 2: Sponsors | 20 |
| Bijlage 3: Opdrachtgevers | 21 |
| Bijlage 4a: Overzicht Leertrajecten naar Werk 2014 - 2016 | 22 |
| Bijlage 4b: Leertraject naar Werk in fases | 23 |



Welkom bij ons Social Impact Verslag 2016. Ik vind het een eer dit voorwoord te mogen schrijven. In iets meer dan een jaar heb ik veel van het mooie werk van ITvitae mogen meemaken, én kunnen zien en horen hoe er wordt voorzien in een grote behoefte. Als voorzitter van het bestuur, natuurlijk vanaf de zijlijn. Want het echte werk wordt door het team van ITvitae gedaan, samen met de deelnemers.

Voorwoord

Het onderwijs biedt in ons land helaas geen of weinig ruimte voor uitzonderlijke talenten, zoals die van de deelnemers van ITvitae. Wanneer je afwijkt van de norm, verloopt je schoolloopbaan veelal moeizaam. Begaafde mensen met autisme lopen daardoor bovengemiddeld vaak vast tijdens hun middelbare school of vervolgopleiding en komen vervolgens zonder doel thuis te zitten.

Vaak kloppen de deelnemers, samen met hun ouders of begeleiders, moedeloos bij ons aan. Tijdens de eerste gesprekken zien we weer een sprankje hoop en gedurende het leertraject ontstaat langzaamaan het nodige zelfvertrouwen. En ook al ondergaan de deelnemers de intakeprocedure en de opleidingstrajecten redelijk kalm, het is prachtig om te zien hoe ze door de tijd heen groeien. Na zo lang thuis zitten durven ze niet meer te geloven dat ze nog iets kunnen betekenen voor de maatschappij.

En die bijzondere groei hebben we al bij de tientallen van onze deelnemers mogen zien. Meer zelfvertrouwen, het behalen van een reeks examens en het opdoen van praktijkervaring. Tenslotte de uitstroom naar een baan. In eerste instantie nog begeleid door een coach. Om daarna uit te vliegen naar een zelfstandige functie bij verschillende organisaties. Deze organisaties krijgen meer dan gewoon zo maar een collega, onze mensen voegen iets bijzonders toe.

Kortom, ik ben ontzettend trots op waar we staan als ITvitae en op wat we in drie jaar hebben bijgedragen. En we kunnen nog heel veel meer doen en dat gaan we doen ook.

‘Deze organisaties krijgen meer dan een nieuwe collega, onze mensen voegen iets bijzonders toe’

Een van de deelnemers verzuchtte: “Voor het eerst in mijn leven voel ik mij ergens thuis”. En dat is vast een van de redenen dat onze oud-deelnemers altijd uitkijken naar de volgende ITvitae-BBQ.

Ik wens u veel plezier bij het lezen van dit jaarverslag. En heeft u vragen, ideeën, inzichten, opmerkingen of wat dan ook, ik hoor ze graag.

Namens het bestuur van
Stichting ITvitae Learning,

Gonnie Been,
Voorzitter



Drie jaar ITvitae

ITvitae is eind 2013 opgericht en gestart zonder voorbeeld in Nederland of ergens anders in de wereld. Initiatiefnemers Peter van Hofweegen en Frans de Bie hebben een helder en maatschappelijk doel voor ogen: talentvolle mensen met autisme die aan de zijlijn staan perspectief bieden middels een ICT-leertraject en aansluitend baanbemiddeling. De missie is geslaagd indien ITvitae 1.000 ICT-specialisten met autisme naar duurzaam werk heeft begeleid, zo vinden de oprichters.

We zijn inmiddels drie jaar verder. Waar staat ITvitae op 31 december 2016? Hoe kenmerkten zich de afgelopen drie jaren? Een korte terugblik Drie jaar ITvitae.

2014 gaat de eerste groep software testers in februari van start, the first eleven!

Voordat dit traject afgerond is, zijn er zoveel nieuwe aanmeldingen dat er besloten wordt om een tweede en een derde groep te starten voor de zomer van 2014. Dit eerste jaar is een jaar van pionieren. Welke deelnemers meldden zich aan, wat is het instroom-niveau, welke opleidingen sluiten het best aan, welke bedrijven willen onze deelnemers in dienst nemen? Soms was de leercapaciteit van de deelnemers te laag, soms de motivatie niet de juiste, een enkele keer ontbrak het aan werkvermogen. Toch lukt het de meeste deelnemers naar werk te leiden.

2015 is het jaar waarin de Leertrajecten naar Werk verder worden ontwikkeld.

Deze bestonden toen uit Software Testen, - Development, Cyber Security en een Microsoft Beheer. Met de kennis en ervaring uit het eerste jaar wordt de selectieprocedure verbeterd, zodat de deelnemers een nog grotere kans hebben op het succesvol doorlopen van het traject.

2016 is het jaar waarin ITvitae zich verder professionaliseert

als organisatie en de governance op orde brengt. En nog meer focus weet aan te brengen in haar trajecten. 'Problem based learning' wordt als pilot opgenomen als

lesmethodiek. Dit jaar wordt gestart met de ontwikkeling van een nieuw opleidingstraject: Data Science. De ontwikkeling hiervan neemt uiteindelijk negen maanden in beslag. De vraag naar deze specialisten blijkt groot.

ITvitae heeft vanaf de oprichting tot en met eind 2016 al 220 deelnemers begeleid. De meesten daarvan zijn succesvol opgeleid tot gecertificeerd ICT-professional. Van hen hebben op 31 december 2016 meer dan honderd personen een betaalde baan als ICT-specialist of ze zijn begonnen met hun werkervaringsplaats.

Oprachtgevers en werkgevers hebben de afgelopen drie jaar de weg naar ITvitae en onze ICT-professionals gevonden. Sterker nog, deze bedrijven blijven terugkomen en nemen onze ICT-talenten graag in dienst. Omdat het gewoon heel goede medewerkers zijn. Eerlijk en duidelijk met een grote dosis doorzettingsvermogen. "De veelal andere en bijzondere manier van denken inspireert ons elke dag weer. We willen nooit meer iets anders dan werken met deze bijzondere, ongeveinsde en begaafde mensen. Het is dan ook geen toeval dat onze boekhouder autisme heeft, onze systeembeheerders, onze examinator en ga zo maar door.

In de volgende hoofdstukken vertellen we meer over de resultaten die tot en met eind december 2016 zijn behaald."

*Frans de Bie en Peter van Hofweegen
Oprichters ITvitae*

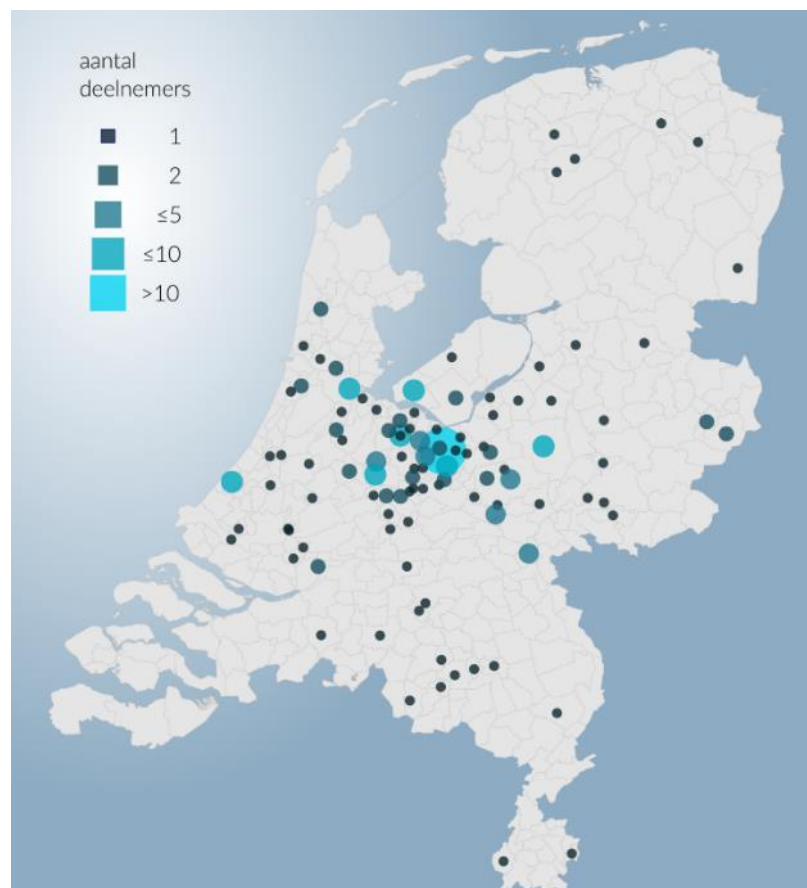
Social Impact Resultaten 1

220 actieve deelnemers van 2014 tot en met 2016

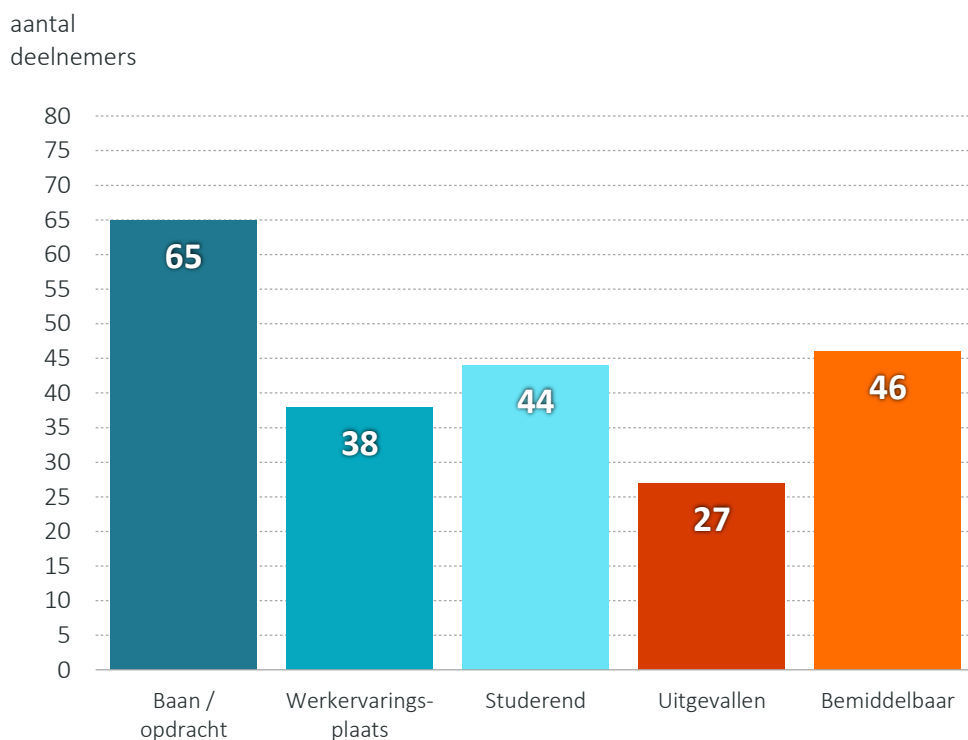
Sinds de oprichting eind 2013 heeft ITvitae ruim 500 aanmeldingen ontvangen van geïnteresseerden voor deelname aan een Leertraject naar Werk. Na een eerste screening is met ruim 300 potentiële kandidaten een instroomprocedure gestart en hebben 220 deelnemers het assessment positief doorlopen. Op 31 december 2016 telt ITvitae in totaal 220 deelnemers die hebben deelgenomen aan een Leertraject naar Werk of nog steeds actief hieraan deelnemen. Wat is de status van deze deelnemers op deze meetdatum, hoe ziet de verdeling man-vrouw eruit en waar komen de deelnemers vandaan?

1.1 Woonplaats 220 deelnemers 2014-2016 - meetmoment 31 december 2016

ITvitae heeft landelijke bekendheid en aantrekkingskracht. De deelnemers die ten zuiden van Eindhoven of ten noorden van Zwolle wonen, zorgen dat ze tijdelijk bij familie in de buurt kunnen wonen of ze huren een appartement in de buurt van Amersfoort. De opleidingen starten om tien uur zodat ook de deelnemers die van ver komen op tijd aanwezig kunnen zijn.



1.2 Status 220 deelnemers 2014-2016 - meetmoment 31 december 2016

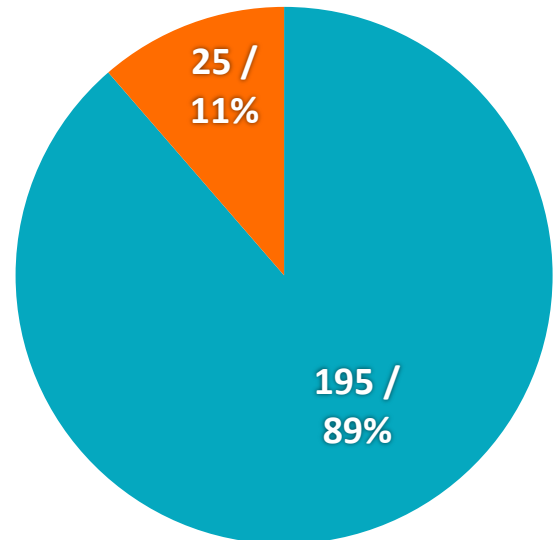


Van de 220 personen die tussen januari 2014 en december 2016 zijn gestart met een Leertraject naar Werk hebben op 31 december 2016 in totaal 65 deelnemers een baan c.q. opdracht. Dit zijn deelnemers die op deze datum zijn gedetacheerd of een vast/tijdelijk dienstverband hebben bij een bedrijf. Het aantal in de kolom *Baan/opdracht* zal in de loop van de tijd steeds verder groeien. De groep *Werkervaringsplaats* en *Studerend* blijft in de loop van de tijd ongeveer gelijk gezien het beperkt aantal plaatsen per studierichting. 27 deelnemers zijn in totaal *Uitgevallen* en hebben het Leertraject naar Werk niet kunnen voltooien. ITvitae heeft de instroomprocedure in 2015 en 2016 uitgebreid en verbeterd waardoor de meest kansrijke deelnemers kunnen instromen en het complete Leertraject naar Werk succesvol kunnen afronden.

*‘In nog geen drie jaar tijd
1.049 maanden aan
werkervaring gerealiseerd
(ofwel 87,4 jaar)’*

1.3 Verdeling man - vrouw 220 deelnemers 2014-2016

Diverse onderzoeken geven weer dat binnen de groep mensen met een diagnose autisme circa 25% deel uit maakt van het vrouwelijk geslacht. Bij ITvitae is dat percentage iets boven de 11%. Dit heeft te maken met de diep technische aard van de ICT-opleidingstrajecten waarvoor (nog steeds) een grotere belangstelling bestaat bij het mannelijke geslacht.



■ Man ■ Vrouw

Bij ITvitae worden de deelnemers vaak aangeduid met 'onze jongens', ongeacht hun leeftijd. Hiertoe horen inmiddels ook 11% slimme ICT- dames.



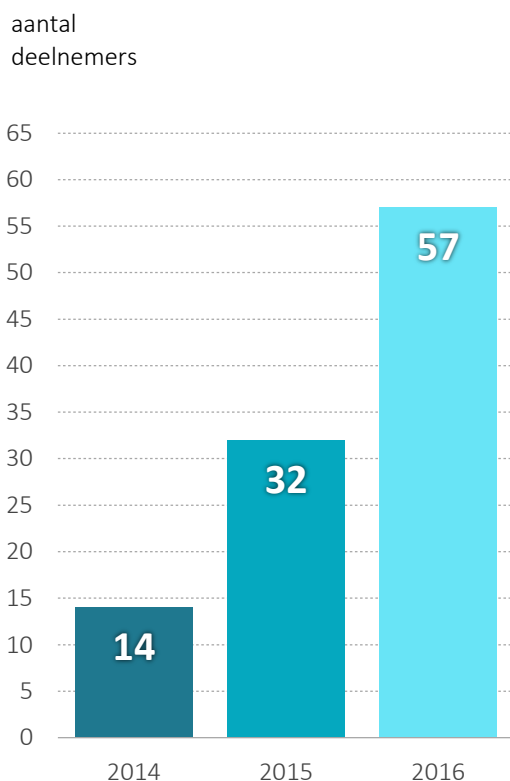
Social Impact Resultaten 2

Uitstroom naar werk - 103 deelnemers aan de slag

Het doel van ITvitae is om haar deelnemers te begeleiden naar een passende en duurzame baan als ICT-professional. Belangrijk middel om dit te bewerkstelligen is het Leertraject naar Werk. Slotfase van dit traject is de uitstroom naar werk. Onder uitstroom verstaat ITvitae een betaalde baan of detacheringsoopdracht, maar ook het hebben van een geschikte Werkervaringsplaats met uitzicht op een betaalde baan.

Op 31 december 2016 telt ITvitae in totaal 103 deelnemers die zijn uitgestroomd naar werk. In de volgende grafieken zoomt dit jaaroverzicht in op deze *103 uitgestroomde deelnemers*.

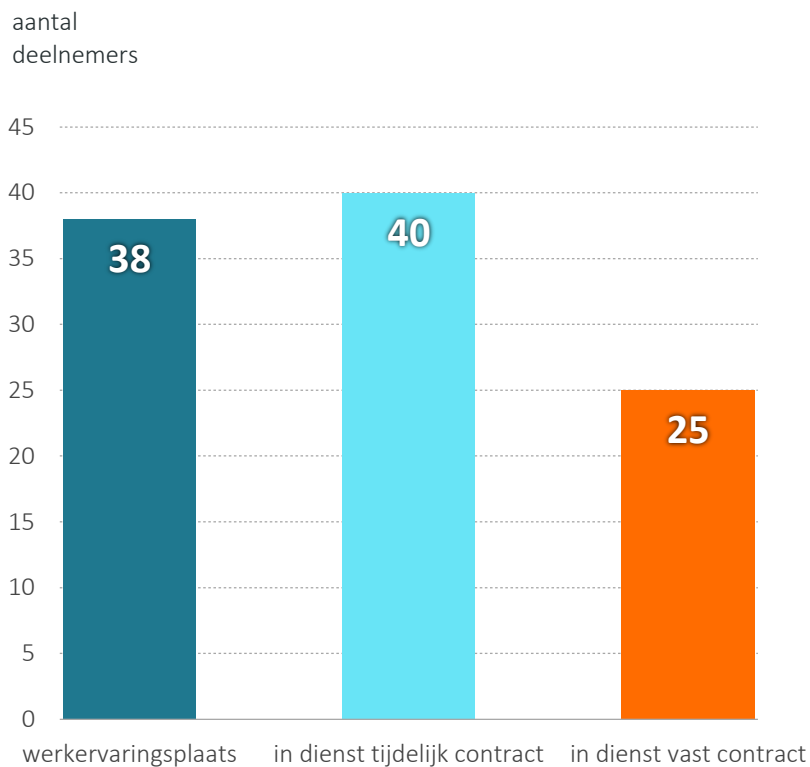
2.1 Uitstroom naar werk 103 deelnemers in 2014, 2015 en 2016



In 2014, het jaar dat ITvitae startte, lukte het om 14 personen uit te laten stromen. Dit kon pas vanaf juni 2014. De meeste personen zaten aan het einde van het jaar op een Werkervaringsplaats. Medio 2015 begonnen de eerste mensen uit te stromen naar een betaalde baan.

De Werkervaringsplaats maakt een integraal onderdeel uit van het Leertraject naar Werk. Het aantal mensen op een Werkervaringsplaats zal ongeveer gelijk blijven. Het aantal personen dat is uitgestroomd naar een betaalde baan zal sterk stijgen.

2.2 Werksituatie uitstroom 103 deelnemers totaal – meetmoment 31 december 2016



Op 31 december 2016 zijn er 38 deelnemers die het opleidingsgedeelte afgerond hebben en die zijn begonnen aan een Werkervaringsplaats bij een bedrijf. Cijfers laten op dit moment zien dat ruim 90% van de deelnemers die aan het werk zijn bij een Werkervaringsplaats bij hetzelfde bedrijf doorstromen naar een tijdelijk dienstverband (detachering). Uiteindelijk stromen de deelnemers volledig uit doordat ze een dienstverband krijgen bij het bedrijf zelf.



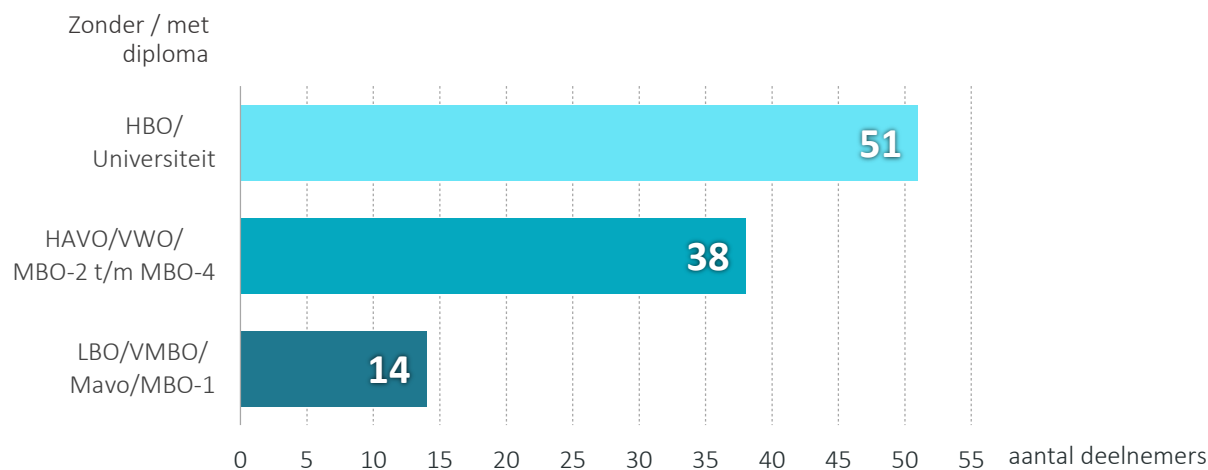
*Gert Wagelaar,
Jellienke Winters
en Peter van
Hofweegen
bemiddelen de
ICT-professionals
met succes naar
werk.*

2.3 Uitkeringsduur 103 deelnemers voorafgaand aan Leertraject naar Werk – meetmoment 31 december 2016



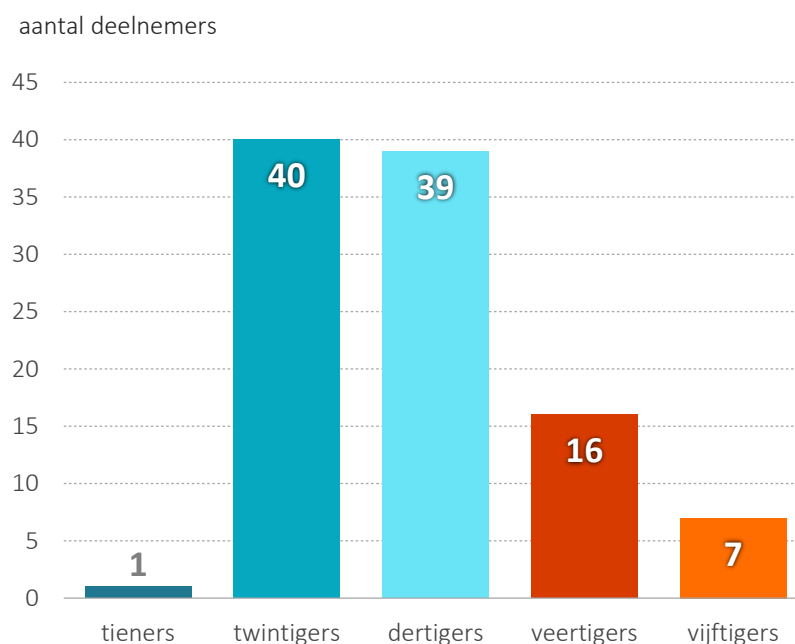
Van de 103 deelnemers die op 31 december 2016 zijn uitgestroomd naar een betaalde baan of werkervaringsplaats heeft het merendeel ruim twee jaar in een uitkerings situatie gezeten voorafgaand aan de start van het Leertraject naar Werk. Bij veel deelnemers is een uitkeringsperiode van zes, zeven, acht of nog meer jaar geen uitzondering. Door de Leertrajecten naar Werk op hbo-niveau kunnen de deelnemers weer meedoen in de maatschappij, hun eigen inkomen verdienen en doen wat zij het allerliefste doen, aan de slag als ICT-professional.

2.4 Opleidingsachtergrond uitstroom 103 deelnemers: zonder of met diploma



ITvitae kijkt naar de capaciteit van de kandidaten. Niet naar de hoogst afgeronde opleiding. In bovenstaand overzicht zijn er 51 personen in de categorie hbo/universiteit. Echter, hbo-niveau is nog geen hbo-diploma blijkt in de praktijk. Grote aantallen vallen uit of zitten veel te laag in het onderwijssysteem. Kenmerkend voor de populatie van ITvitae is dat de mensen vaak twee of drie, soms zelfs vier, verschillende hbo of universitaire studies zijn gestart en niet hebben afgemaakt. Een ander kenmerk voor de deelnemers van ITvitae is dat zelfs als ze het vmbo niet afgerond hebben, ze vaak toch over een IQ boven de 120 beschikken. Door de AMN-test weet ITvitae de talenten met hbo+ niveau te vinden.

2.5 Leeftijdscategorieën uitstroom 103 deelnemers – meetmoment 31 december 2016



Uit de grafiek blijkt dat de leeftijd van 80% van de uitgestroomde deelnemers tussen de 20 en 40 jaar zit. Het lukt ITvitae ook om personen boven de 40 jaar succesvol te bemiddelen. Dit zijn vrijwel allemaal mensen met ICT-werkervaring. Boven de 40 jaar is het moeilijker om mensen een nieuwe start te laten maken in de ICT. Doel voor de komende jaren is om onze doelgroep al direct na een schooluitval te kunnen helpen. Af en toe meldt zich een tiener bij ITvitae. Dit is een ingewikkelde doelgroep omdat de meeste personen nog in de leerplicht zitten.

*Voorafgaand het
Leertraject naar Werk
vindt een zorgvuldige
intake plaats met de
kandidaat.*



INTERVIEW DEELNEMER

“Als mensen tegenwoordig aan mij vragen wat voor soort werk ik doe, dan vind ik het leuk om hier meer over te vertellen. En als ik het woord leuk gebruik, dan betekent dit dat ik het enorm naar mijn zin heb!”

Yuri werkt vanaf mei 2016 vier dagen per week als gecertificeerd Software Tester bij Ultimo Software Solutions in Nunspeet. In 2003 rondt Yuri zijn MBO 4 IT-opleiding af, maar het lukte hem vervolgens niet om een passende baan te vinden. “Eerlijk gezegd had ik de hoop opgegeven dat ik ooit werk zou vinden binnen de ICT. Sterker nog, na



‘De onderlinge informele sfeer sprong er voor mij uit’

De moeder van Yuri vindt op internet in 2015 informatie over de Leertrajecten naar Werk van ITvitae uit Amersfoort en wijst hem hierop. ICT-talenten met autisme kunnen zich bij ITvitae bekwamen in diverse ICT-richtingen met het doel een passende baan te vinden. Yuri grijpt deze mogelijkheid met beide handen en financiert het traject gedeeltelijk met zijn eigen spaargeld.

In september 2015 start Yuri met het traject Software Tester bij ITvitae en gaat gemotiveerd aan de slag. Yuri doorloopt het traject met succes en slaagt zeer overtuigend voor zijn examens Software Development, Software Testen Praktijk en TMap Next. Vervolgstap is om samen met ITvitae een passende werkervaringsplaats te vinden. Yuri: “Op internet zag ik de vacature van Ultimo Software Solutions in Nunspeet. Dit bedrijf sprak me direct aan. Niet alleen vanwege de software producten die zij ontwikkelen, maar ook de onderlinge informele sfeer sprongen er voor mij uit.”

een aantal tijdelijke banen als magazijnmedewerker, werkte ik op een gegeven moment helemaal niet meer en zat ik lange tijd behoorlijk in de put.” Yuri krijgt hulp van RIBW in Zwolle. In 2013 wordt de diagnose autisme in combinatie met ADHD bij hem vastgesteld en wordt hem duidelijk welke invloed dit kan hebben op zijn functioneren en welzijn. De diagnose schept duidelijkheid, maar komt bij Yuri ook hard aan. Zijn passie voor de computer is onverminderd groot, maar een carrière in de ICT lijkt Yuri een utopie.

Yuri werkt inmiddels al weer ruim negen maanden in een multidisciplinair ontwikkelteam bestaande uit drie developers, twee software testers en een product owner in een sfeervolle kantoorruimte in Nunspeet. Ultimo ontwikkelt software solutions voor het doelmatig beheer van bedrijfsmiddelen en processen voor facility, maintenance, IT service, fleet en infra asset management. Door de agile ontwikkelmethodiek werkt het team nauw samen. Voor Yuri was dit best een uitdaging. ▶▶▶

| | |
|-----------------------|---|
| Naam | Yuri |
| Leeftijd | 32 jaar |
| Leertraject naar Werk | Software Tester, 2015 |
| Huidige status | werkzaam bij Ultimo Software Solutions bv |

INTERVIEW VERVOLG

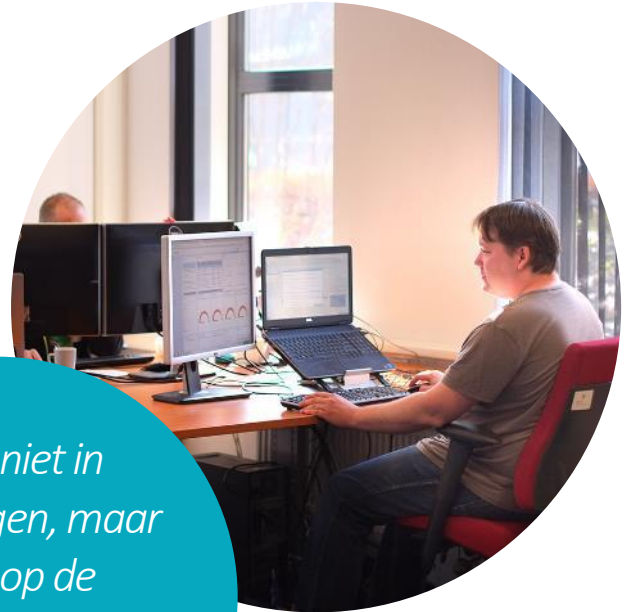
Gerwin van Niersen is leidinggevende bij Ultimo van de vakgroep waar Yuri werkt. Van Niersen: "Yuri loopt bij Ultimo niet met een stempel rondt. Wel houden we rekening met bepaalde zaken waar hij moeite mee kan hebben. Voor Yuri is het belangrijk om nieuwe werkzaamheden eenduidig af te spreken en deze goed af te bakenen. Binnen het team is zijn collega Gerben Zwiers het directe aanspreekpunt voor Yuri. Gerben verstaat het vak als geen ander en kan Yuri inhoudelijk advies geven. Dit is een gouden formule."

Vanuit ITvitae worden Yuri en zijn directe collega's begeleidt middels coaching op de werkplek. Kenmerkend voor deze coaching-gesprekken is dat de werk-omgeving centraal staat. Yuri, Gerwin van Niersen en Gerben Zwiers spreken samen met een coach van ITvitae over de samenwerking en voortgang.

Van Niersen: "Het gaat goed met Yuri, het team en de werkzaamheden. De samenwerking brengt ons allemaal veel moois. Elke nieuwe medewerker biedt ook een werkgever een potentiële kans. Denk niet in beperkingen, maar focus op de mogelijkheden."

*'Denk niet in
beperkingen, maar
focus op de
mogelijkheden'*

*Gerwin van Niersen,
Ultimo Software Solutions bv*



Op de vraag of Yuri nog een tip heeft voor ICT-talenten die de mogelijkheid krijgen om deel te nemen aan een Leertraject naar Werk kan Yuri kort zijn: "Doen!"

ITvitae, februari 2017



Leertrajecten naar Werk 2016

ITvitae focust op het talent van haar deelnemers. In een beperkt aantal maanden worden zij opgeleid tot ICT-professional. De Leertrajecten naar Werk zijn afgestemd op de actuele behoefte van de arbeidsmarkt. Het opleidingstraject Data Science Specialist is hiervan een goed voorbeeld.

Wat kenmerkt de aanpak van ITvitae? In kleine groepen van gelijkgestemden met minimaal hbo-niveau wordt gewerkt aan een specialisatie waar de deelnemers goed in zijn. Alle vakken die als ballast gelden, worden niet onderwezen. Hiertoe is het noodzakelijk dat de deelnemer al voor aanvang van het leertraject ICT-kennis heeft, én over de juiste gedrevenheid en passie beschikt. Om tot een goede selectie te komen wordt een uitgebreide instroomprocedure, AMN-test en assessment toegepast (zie *Bijlage 4B Leertraject naar Werk in fases*).

Bijzondere invulling van een specifieke vraag vanuit de markt is de samenwerking met ZoomBIM en het WEM-modeling opleidingstraject (zie *interview met Rob Schilperoort*).

In 2016 zijn zes Leertrajecten naar Werk gestart:

- PHP Programmeren 1
- WEM-modeling
- Software Testers 4
- Data Science
- Cyber Security
- PHP Programmeren 2

De laatste drie trajecten vinden grotendeels in 2017 plaats.

Data Science professionals van start



Data Science is in 2016 gestart als pilot-leertraject en is door ITvitae samen met een aantal organisaties samengesteld. De deelnemers beschikken over een academische achtergrond en zijn bekend met statistiek en wiskunde. De meesten hebben bij de start al ervaring met programmeren en dataverwerking.

Software Testers feestelijke afsluiting

ITvitae organiseert in 2016 samen met Centric alweer het vierde Software Testers leertraject. Groep 17 rondt in januari 2017 het traject af.

Van de geslaagde deelnemers heeft 80% binnen twee weken een werkervaringsplaats of baan.



Cyber Security in de belangstelling

De aankomende ethical hackers konden rekenen op veel belangstelling van diverse cyber security bedrijven en omgekeerd. In november 2016 werden de deelnemers uitgenodigd voor een conferentie in Amsterdam, met als hoogtepunt de indrukwekkende ontmoeting met NSA oud-directeur Bill Binney.



Met de Leertrajecten naar Werk op hbo-niveau richt ITvitae zich op talenten met autisme die over aantoonbare passie voor ICT beschikken. In een Leertraject naar Werk volgt de deelnemer in een kleine groep achtereenvolgens een Assessment, een ICT-opleidingsprogramma en een Werkervaringsplaats inclusief coaching. Tijdens de Werkervaringsplaats kan de deelnemer productief aan de slag bij een bedrijf. ITvitae zorgt in overleg

met de deelnemer voor een geschikte ervaringsplaats. Deze plaats is niet hetzelfde als een stage. Veelal is dit het voorportaal van een betaalde baan.

Na het succesvol afleggen van het gehele traject heeft de deelnemer uitzicht op een duurzame en betaalde baan als ICT-professional in functies als: software tester, software developer, ethical hacker of data science specialist.

INTERVIEW WERKGEVER

ZoomBIM Solutions gaat eind 2015 op zoek naar additionele programmeercapaciteit voor hun snelgroeiende WEM-platform. Directeur en mede-eigenaar Rob Schilperoort komt in contact met ITvitae en haar ICT-specialisten. Een voortvarende samenwerking volgt op meerdere gebieden.

Om te voldoen aan de specifieke vraag naar specialistische WEM-modelers wordt vanuit ITvitae, onder leiding van een lead architect van ZoomBIM, een selecte groep programmeurs met wo-niveau omgeschoold. In maart 2016 gaat deze 'kopklas' van start. De programmeurs maken zich WEM in rap tempo eigen en eind 2016 werken vier WEM-modelers voor ZoomBIM en diverse opdrachtgevers.

Met het WEM-platform kan bijna iedereen applicaties bouwen, zonder kennis van code nodig te hebben. Applicaties worden niet gebouwd aan de hand van code, maar door het maken van proces-flowcharts.

"Onze keuze om dit traject te doen met ITvitae en haar deelnemers komt niet voort uit liefdadigheid, het zijn gewoon goede vakmensen," vertelt Rob Schilperoort in het zonnige kantoor aan de rand van de Amsterdamse Pijp. "Ik ben naast werkgever uiteindelijk ook zakenman. Diversiteit binnen een team is belangrijk. Man, vrouw, achtergronden, persoonlijkheden, mensen mét en mensen zonder autisme. Een goede mix van dit alles levert de beste kwaliteit en geeft de juiste dynamiek binnen een team."

Schilperoort houdt rekening met wat belangrijk is voor zijn mensen. "Standaard ga ik met elke nieuwe medewerker na een week samen lunchen voor een nadere kennismaking. Ik hoor graag welke vragen zij hebben en wat hun indrukken zijn. Medewerkers met autisme hebben vaak iets langer nodig om te wennen

aan een nieuwe omgeving. Deze lunchafspraak vindt dan gewoon na een aantal weken plaats. Je houdt rekening met elkaar, maar dat geldt voor al je medewerkers."



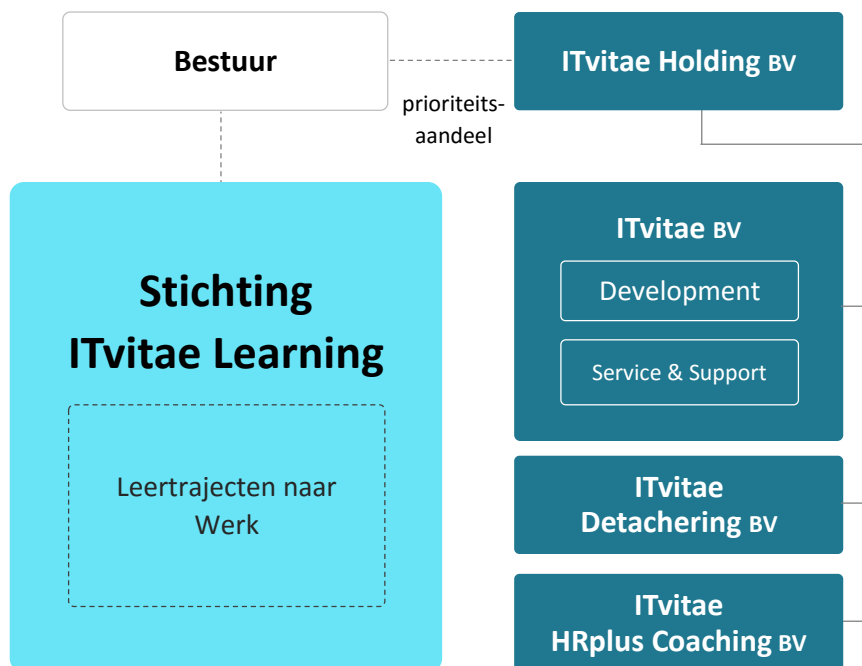
Rob Schilperoort (*foto midden onder*) heeft twintig jaar in de Verenigde Staten gewerkt en gewoond en heeft een uitgebreide carrière in de IT, marketing en bedrijfskunde. Zo had hij zitting in de advisory board van Microsoft en Intel. Sinds 2012 woont Schilperoort met zijn gezin in Nederland en is mede-eigenaar en initiatiefnemer van diverse internationale start-ups. De komende jaren zet Schilperoort zich als directeur en leider in om het WEM-platform verder te ontwikkelen. • *ITvitae, maart 2017*



ZoomBIM stelde een trainer en de materialen beschikbaar voor de WEM-groep. ITvitae zocht de mensen bij elkaar en faciliteerde het geheel met leslokalen en organisatie. Een deel van de studenten bracht het geleerde in de praktijk bij ITvitae door een 'deelnemer-volgsysteem' te bouwen. Iedereen die zich nu aanmeldt bij ITvitae komt via de WEM-applicatie in het instroomproces terecht.

Organisatiestructuur en governance

Sinds mei 2016 is de ITvitae Groep uitgebreid en zijn de statuten van alle onderdelen aangepast. De stichting en de BV zijn aan elkaar gekoppeld. Daarbij zijn de BV's echte Social Enterprises geworden: in de statuten is vastgelegd dat het bestuur van de stichting een prioriteitsaandeel zeggenschappen heeft over alle veranderingen en wezenlijke zaken in de BV's.



Belangrijke organisatorische wijziging in 2016 is het op orde brengen van de governance. Er is een onafhankelijk bestuur benoemd voor de stichting (zie bijlage 1). De statuten zijn hierop aangepast en het bestuur kan via het prioriteitsaandeel meebeslissen over fusie, afsplitsing, nieuwe activiteiten, nieuwe BV's, uitkering dividend, etcetera. Vijftig procent van alle winst moet de BV naar de stichting overhevelen. Alle zakelijke activiteiten zijn ondergebracht binnen een nieuwe opgezette BV: ITvitae Holding. Al deze veranderingen zijn tot stand gebracht in samenwerking met Huddle Advocaten, die gespecialiseerd zijn in social enterprises. De stichting is het belangrijkste vehikel voor de Leertrajecten naar Werk. Belangrijkste vehikel voor het naar werk begeleiden van de deelnemers is de detachering BV.

Binnen de afdelingen Development en Service & Support worden jaarlijks meerdere jonge mannen en vrouwen opgenomen om te wennen aan regelmaat en kennis op te doen. Deze twee afdelingen hebben geen winstoogmerk maar zijn bedoeld als kweekvijver. Hier worden opdrachten uitgevoerd voor klanten. Er wordt regelmatig

gewerkt aan security-opdrachten zoals pentesten en externe beheeropdrachten.

ITvitae heeft inmiddels zelf zeven mensen uit de doelgroep in dienst genomen ter ondersteuning van de interne processen en de financiële werkzaamheden.

Tot slot – kennis delen

Als Expertise Centrum voor Autisme en ICT deelt ITvitae de kennis en ervaring die de afgelopen jaren is opgedaan met iedereen die hierin geïnteresseerd is. Regelmatig worden kennissessies georganiseerd en nodigt ITvitae gastsprekers en deskundigen uit om met elkaar in dialoog te gaan, en om van elkaars kennis en ervaring te leren.

Kennissessie

De vraag naar ICT-specialisten met autisme groeit. Toch is een groot deel van werkend Nederland nog onbekend met collega's die een vorm van autisme (Asperger) hebben. Drie keer per jaar organiseert ITvitae de kennissessie 'ICT-specialisten met autisme duurzaam aan het werk'. In een kleine setting neemt psycholoog Harry Lemmens belangstellenden mee naar de dagelijkse praktijk van deze 'ongewoon gewone' mensen.



Pizza-sessies

Een andere wijze van kennis delen vindt plaats tijdens de goedbezochte 'pizza-sessies' welke een aantal keren per jaar voor de deelnemers worden georganiseerd. Rondom een actueel thema worden gastsprekers uitgenodigd, bijvoorbeeld over Internet of Things, Big Data en Cyber Security, om de deelnemers te informeren en enthousiasmeren vanuit de praktijk. Een aantal keren heeft een van de deelnemers zelf een presentatie gegeven voor een kleinere doelgroep.

Onderzoek autisme en leren

In 2016 is een start gemaakt met het doen van onderzoek naar autisme en leren. Hiertoe zijn een aantal Nederlandse universiteiten uitgenodigd om bij ITvitae onderzoek te doen. In 2017 wordt hier een vervolg aan gegeven.

Bijlage 1

Initiatiefnemers en bestuur Stichting ITvitae Learning

Initiatiefnemers



Frans de Bie – founder en directeur Stichting ITvitae Learning

Frans de Bie heeft zijn leven lang al een fascinatie voor ICT, onderwijs en kennisoverdracht. In zijn vorige ICT-bedrijf C2ICT was permanente educatie een fundamenteel onderdeel van het bedrijfsmodel, zodat zijn bedrijf snel kon inspelen op nieuwe ontwikkelingen in het vak. Dit concept past Frans ook toe binnen ITvitae.



Peter van Hofweegen – founder en directeur ITvitae Detachering

Peter van Hofweegen heeft jaren gewerkt binnen diverse managementfuncties in de uitzend- en detacheringbranche, zowel commercieel als financieel. Peter weet als geen ander mensen te motiveren en het beste uit zichzelf te halen. Dankzij zijn achtergrond is hij in staat de behoefte van opdrachtgevers correct in te schatten. En hun wensen te matchen met de juiste ICT-professional.

Bestuur Stichting ITvitae Learning



Gonnie Been – voorzitter bestuur Stichting ITvitae Learning

Gonnie Been, sociaal ondernemer bij RabbleInc. en vandaaruit ook werkzaam bij Index Initiative als Industry Leader. Gonnie is jarenlang werkzaam geweest bij Microsoft Nederland, waar zij o.a. verantwoordelijk was voor de menskant van het nieuwe werken en sociale innovatie. Reden voor Gonnie om zich te verbinden met ITvitae.



Gerben Klein Baltink – bestuurslid Stichting ITvitae Learning

Gerben Klein Baltink, onafhankelijk adviseur op het gebied van Cyber Security, oud secretaris Cyber Security Raad, oud directeur TNO. Gerben: “De reden waarom ik mij graag inzet voor een organisatie als ITvitae komt overeen met mijn passie; het verbinden van mensen en het vinden van oplossingen voor maatschappelijke uitdagingen.”



Erik Samson – secretaris bestuur Stichting ITvitae Learning

Erik Samson, zelfstandig interim ICT-manager en -adviseur, voorheen partner bij adviesbureau M&I/Partners en bijna twintig jaar docent in het VO en HBO. Erik heeft ervaren dat onderwijs en organisaties slechts met een beperkte gedragsbandbreedte van studenten en medewerkers kan omgaan, waardoor grote groepen buiten de boot vallen. Erik: “ITvitae pakt dit aan. Ik zie het als een uitdaging om met alle betrokkenen de continuïteit en kwaliteit van ITvitae als sociale onderneming te borgen.”

Bijlage 2 Sponsoren

Investering in een nieuwe toekomst

Een Leertraject naar Werk duurt in totaal twaalf tot achttien maanden en betekent een aanzienlijke financiële investering. ITvitae neemt met de ontwikkeling en begeleiding van deze trajecten het grootste deel voor haar rekening. Niettemin, de trajecten kunnen alleen worden gerealiseerd met behulp van sponsorgiften en zo mogelijk een bijdrage in de kosten van UWV, gemeenten en van de deelnemer zelf. Het is de investering méér dan waard. De kandidaten hebben uitzicht op een duurzame deelname aan het arbeidsproces. Opdrachtgevers kunnen zich verheugen op goed opgeleide en bovenal bijzonder gemotiveerde vakmensen.

De Leertrajecten naar Werk zijn mede mogelijk gemaakt door

| | | | |
|---|--|---|---|
|  <p>AFAS FOUNDATION inspireert beter doen</p> |  <p>bouwman veldhulzen</p> |  <p>STICHTING CAICT</p> |  <p>centric connect.engage.succeed.</p> |
|  <p>EXIN</p> |  <p>FOX IT part of nccgroup</p> |  <p>Fred Foundation inspiring the environment and environment</p> |  <p>Amersfoort</p> |
|  <p>instituut gak</p> |  <p>Microsoft CERTIFIED Partner</p> |  <p>Rabobank Rabobank Foundation</p> |  <p>Start Foundation maakt er werk van</p> |
|  <p>VSBfonds, iedereen doet mee</p> |  <p>wem</p> |  <p>Zilveren Kruis</p> | |

Bijlage 3

Opdrachtgevers

De ICT-specialisten van ITvitae hebben een passende baan of werkervaringsplaats bij een van de onderstaande organisaties:

Agfa Healthcare

AS Watson

Autitalent

Avision

Axell Claims

Brunel

Centric – Almere

Centric – Gouda

Coblue

Deloitte

Dutch Open Projects

Enza Zaden

Esser Emmerik

Fox-IT

Hoffmann Bedrijfsrecherche

ITvitae

iWelcome

Kahuna

Logius

Meeùs

Ockham

ProRail

Quantib

Radically Open Security

Raet

Robidus

SkyHighTV

Sogeti – Amersfoort

Sogeti – Vianen

Specialisterren

Thales

Ultimo Software

USG

Vektis

Vicrea

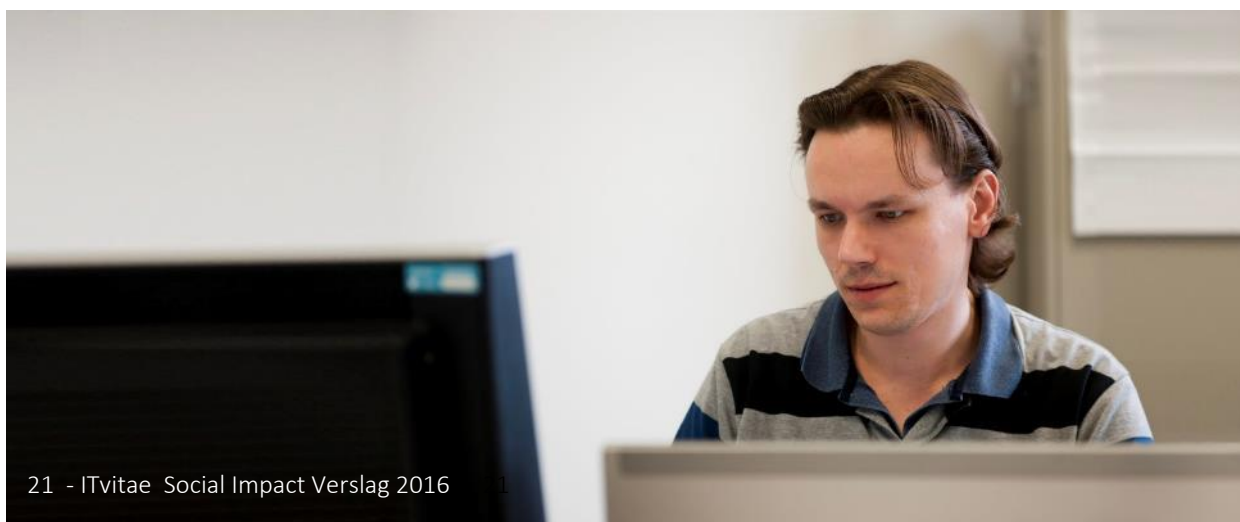
VIR e-Care

Webpower

Xcellent IT

ZoomBIM

Zorgmatch



Bijlage 4a

Leertrajecten naar Werk 2014 – 2016

complete overzicht

| Groep | Leertraject naar Werk | Aantal deelnemers |
|-------|-------------------------------------|-------------------|
| 1 | Software Testers 1 | 12 |
| 2 | .Net programmeren | 7 |
| 3 | Databases | 2 |
| 4 | OS & Networking | 7 |
| 5 | MS Office Excel 2013*) | 10 |
| 6 | Software Testers 2 | 10 |
| 7 | Networking & Security | 13 |
| 8 | Java programmeren | 11 |
| 9 | Cyber Security / Networking | 10 |
| 10 | Software Testers 3 | 11 |
| 11 | Cyber Security | 8 |
| 12 | .NET en C# programmeren | 8 |
| 13 | ILC deelnemers (sociale activering) | 7 |
| 14 | PHP programmeren | 11 |
| 15 | WEM modeling | 5 |
| 16 | Data Science / Big Data | 12 |
| 17 | Software Testers 4 | 11 |
| 18 | Cyber Security | 15 |
| 19 | PHP programmeren (2) | 10 |

*) Er zijn meerdere groepen voor MS Office Excel 2013 geweest. Deze worden gevormd uit deelnemers uit andere groepen. Er is ook een subgroep samengesteld voor klassikale lessen Windows Server 2012 R2. Ook hieraan namen deelnemers uit meerdere groepen plaats. Op elke maandagmiddag wordt voor alle uitgestroomde Software Testers een workshop georganiseerd onder leiding van Robert Swinkels. Dit is een testprofessional met meer dan twintig jaar werkervaring.



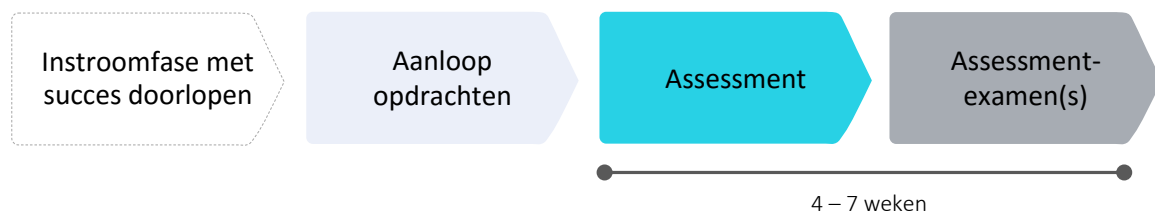
ITvitae heeft in drie jaar tijd negentien Leertrajecten naar Werk opgestart. In kleine groepen werken de deelnemers op hbo-niveau aan de gekozen ICT-specialisatie.

Bijlage 4b Leertraject naar Werk in fases

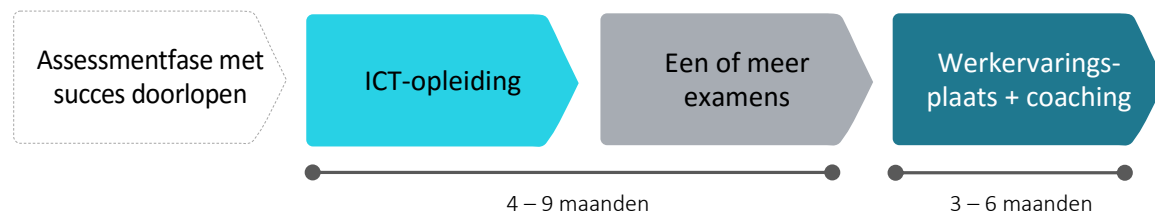
Instreamfase



Assessmentfase



Opleidingsfase

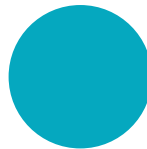
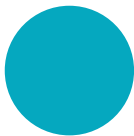


Einddoel



*Rechterpagina:
Gezellig samenzijn op de jaarlijkse BBQ
voor deelnemers, oud-deelnemers en
vrijwilligers in de kloostertuin van ITvitae.*





Development

Opleiden

Detacheren

Coaching