



## Paarden gebit en tandarts

Paarden laten problemen aan het gebit vaak slecht merken. Signalen kunnen ook erg subtiel zijn. Vaak merkt een eigenaar pas iets aan het paard wanneer het probleem al langer bestaat en verder gevorderd is.

Door jaarlijkse controle en behandeling kunnen problemen in een vroeger stadium ontdekt en verholpen worden. Onze ervaring leert ons dat een jaarlijks bezoek belangrijk is.

Tijdens een bezoek controleert de paardentandarts van Dap V.U.G. het gebit van uw paard en laat u zien wat de bevindingen zijn. Zij zal u ook uitleggen welke aanpassingen zij zal maken en waarom, zodat u zelf inzicht kunt krijgen in het gebit van uw paard.

### Lees in dit artikel meer over:

- Het paarden gebit
- De tanden van het jonge paard
- De tanden van het oudere paard
- Meest voorkomende gebitsproblemen
- Handvijlen of elektrisch?
- Waarom sedatie?
- Het water flos-systeem
- Tand of kies extracties
- EOTRH
- Röntgenonderzoek

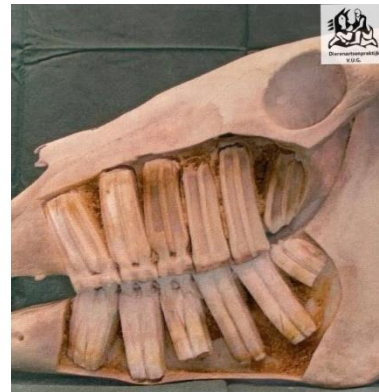


Foto 1: De kiezen van het paard lopen diep door in het hoofd en nemen veel ruimte in.

### Het gebit van een paard is heel speciaal

Gedurende het paardenleven blijven de tanden en kiezen van het paard continu doorgroeien en afslijten. Door dit continue proces verandert het gebit van een paard vanzelf.

Dat maakt het gebit van een paard ook heel anders dan dat van een mens. Dit proces is de reden dat zich problemen kunnen ontwikkelen wanneer het gebit te lang niet bekeken wordt. De kiezen van het paard nemen veel ruimte in beslag (zie foto 1). Bij sommige paarden en hele kleine rassen kan het gebit de belijning van het hoofd zelfs beïnvloeden! (foto 2 en 3).

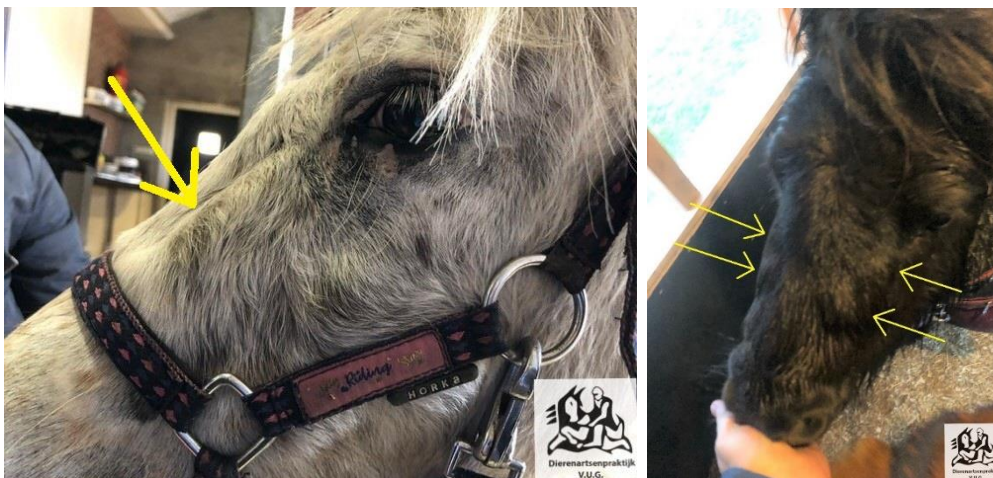


Foto 2 en 3: De lange kieswortels van deze mini shetlanders geven een andere vorm aan het gezicht. Op latere leeftijd zal dit weg trekken.



## Het jonge paard

Het paard heeft als eerst melktanden en -kiezen. Van 1 tot 5 jaar leeftijd komen de permanente tanden door. In die periode kan het paard dus last van het gebit hebben, terwijl het paard óók voor het eerst een bit moet leren accepteren. Doppen kunnen heel scherpe randen hebben (zie foto's 4 en 5) die het tandvlees, de tong of wang pijn doen, er kunnen voer proppen vastzitten die voor tandvleesontsteking zorgen, er kan een ongelijk kauwvlak ontstaan wat de beweeglijkheid van de kaak in de weg zit, een melktand die niet goed wilt uitvallen kan de permanente tand in de verkeerde richting duwen, etc. Met andere woorden: laat je paard in deze periode regelmatig nakijken.



*Foto 4 en 5: Een 'dop' is het restant van de melk kies, die bij het wisselen door de permanente kies uit de mond geduwd wordt. Deze doppen hebben vaak erg scherpe randen.*

## Het oudere paard

Doordat de tanden en kiezen gedurende het leven als het ware uit de kaak geduwd worden, komt er een moment dat de kies 'op' is (zie foto 6 en 7). Dat betekent dat er tijdens het leven zuinig met het gebit omgegaan moet worden.



*Foto 6 en 7: De kiezen van dit paard zijn totaal versleten. In de linker foto zijn er al enkele kiezen uit gevallen en de overgebleven kiezen zijn tot op de wortel versleten. Rechts zijn de kiezen ook tot op de wortel versleten, waarvan de voorste paar kiezen alleen nog de helft van hun wortels hebben.*

Senior paarden hebben veel kortere wortels dan jonge paarden. De kiezen van jonge paarden zitten dus veel beter verankerd in het bot. Door de grote kauwkrachten kunnen kiezen met korte worteltjes los komen te zitten. Dat zorgt voor ongemak, en kan een reden zijn dat een paard minder goed gaat eten en/of afvalt.

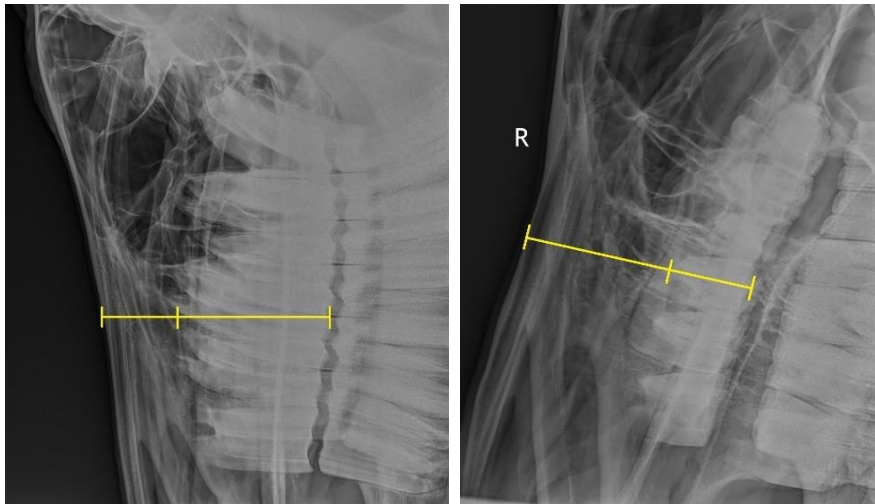


Foto 8 en 9: Links is een 4 jarig paard te zien, met relatief lange kiezen. Deze zitten voornamelijk in de tandkassen, en steken maar een klein stukje uit in de mond. Rechts is een wat 20 jarig paard te zien. Deze heeft al veel kortere kieswortels dan het jonge paard.

Doordat de kiezen dicht bij de wortels minder breed zijn, komt het bij oudere paarden vaker voor dat er ruimte tussen de kiezen ontstaat. Dit heet diastema(ta) waar meestal voer in klem komt te zitten. Zo'n voerprop zorgt dan voor tandvleesontsteking en terug getrokken tandvlees. Het gaatje wordt op die manier juist dieper en dieper, waardoor de periodontitis tot aan de kieswortel kan komen. (Zie foto 10 en 11)

Dit is een pijnlijk proces. Een paard kan de pijn een beetje dempen door wat voer op die plek in de wang te hamsteren als een kussentje als het ware, wat vervolgens weer tot cariës (gaatjes) kan leiden.

Laat het gebit van een senior paard dus ook regelmatig onderhouden om pijnlijke problemen te voorkomen of op zijn minst onder controle te houden.

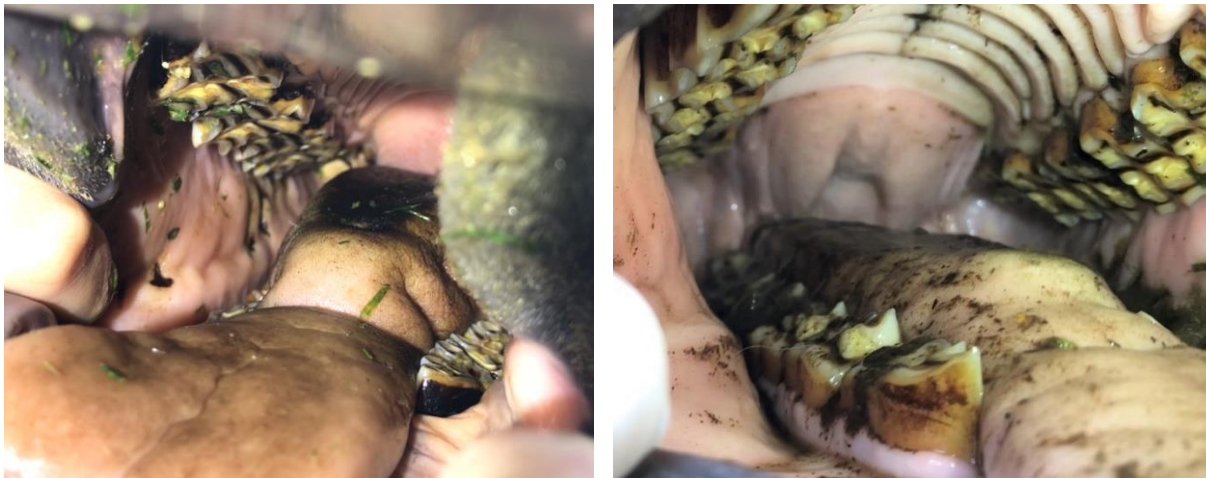


Foto 10 en 11: Een diastema is een ruimte / spleet tussen de kiezen, waar voer in vast komt te zitten. Links ziet u het diastema met vastzittend voer, rechts is het diastema leeg gespoeld. Het is goed te zien dat het tandvlees teruggetrokken is. Dit diastema ging nog 1,5cm verder de diepte in. Zonder gebruik van sedatie, lichtbron en spiegel zou dit diastema onopgemerkt blijven.



## Meest voorkomende gebitsproblemen

- Glazuur punten en richels die de wang en de tong kunnen beschadigen
- Haken die de beweeglijkheid van de kaak beperken
- Diastemata met vast zittend voer, vaak gepaard met periodontitis
- Wolfskiesjes, welk in sommige gevallen problemen kunnen geven met het bit
- Golfgebit of 'steps', wat kan leiden tot diastemata, of beperkte kaakbeweeglijkheid, of te veel druk op één kies die daarvan kan splijten
- Te grote transverse richels (kartelgebit), welk de kaakbeweging en het kauwproces negatief beïnvloeden
- Ongelijke voortanden (haken, diagonaal gebit, 'smile', etc.)



Foto's 12 en 13: Een voorbeeld van scherpe glazuur punten en richels. Deze kunnen het wangslimvlies of de tong lelijk open halen.



Foto's 14 en 15: Links is een voorbeeld van een gebit waarbij de kiezen rijen links en rechts niet dezelfde hoek maken. Dit veroorzaakt een afwijkende kauwbeweging en afwijkende slijtage van de voortanden. Vaak doen paarden dit zodat ze minder met een pijnlijke plek of kies kauwen. Rechts een voorbeeld van voortanden die te lang verwaarloosd zijn.

## Handvijlen of elektrisch?

Er zitten voordelen en nadelen aan beide methoden, maar het belangrijkste is dat de persoon die ze gebruikt hiervoor opgeleid is. Bij Dierenartsenpraktijk V.U.G. werken we voornamelijk met elektrische veilen. Enkele belangrijke voordelen hiervan zijn:

- De behandeling is sneller, waardoor de mond van het paard een stuk minder lang open gehouden hoeft te worden



- Met een elektrische vijl kan elke tand of kies individueel behandeld worden, waardoor met meer precisie gewerkt kan worden
- Ook de achterste kies in de mond kan behandeld worden zonder daarbij per ongeluk tegen het kaakbot aan te stoten, omdat de elektrische vijl niet heen en weer gehaald hoeft te worden.

Indien nodig kan ook met handvijlen gewerkt worden.

### Waarom sedatie?

Sedatie faciliteert diagnostiek en therapie. Kunt u zich voorstellen dat u naar de tandarts gaat, de tandarts in uw mond wilt kijken, maar dat u continu uw kaak van links naar rechts blijft bewegen of blijft praten, de tong voor het beeld houdt of het spiegeltje van de tandarts wegduwt en je hoofd steeds opnieuw een beetje weg draait? Dat zou het erg lastig maken voor de tandarts om goed je gebit te kunnen beoordelen, waardoor hij zijn werk niet goed zou kunnen doen.

Voor een paardentandarts is dat niet anders. Sterker nog, een paard heeft een veel diepere mond, waardoor de achterste helft van de mond nóg lastiger in beeld te brengen is. Ook het uitvoeren van correcties moet m.b.v. langwerpige materialen. Het is daarom extra fijn om goed te kunnen kijken, en dat de patiënt rustig staat en rustig is in de mond. Zonder adequate sedatie zullen ook best wat paarden een mond-sperder toelaten en kan iemand dus ook in de mond kijken, maar kunnen er erg makkelijk veel dingen gemist worden.

Sedatie is veilig en geeft veel voordelen die het paard ten goede komen. Het paard ontspant veel beter. De mond blijft veel stiller, waardoor alle kiezen goed bekeken kunnen worden en er dus minder makkelijk dingen gemist worden. Ook is de behandeling beter uit te voeren wanneer het paard rustig blijft in de mond. Dat betekent dat ook brave paarden voordeel ondervinden van een sedatie.

Wanneer het paard zijn/haar mond stil houdt kunnen wij wanneer nodig ook ander beeldmateriaal inzetten, zoals een mond-camera (zie foto 16 en 17).

Heeft u liever geen sedatie, dan kunt u dat met onze paardentandarts overleggen.



Foto 16 en 17: Met behulp van een endoscoop kunnen kiezen van dichtbij in beeld gebracht worden. De foto links werd genomen ter controle van het zetten van een diastema vulling. De foto rechts werd genomen om cariës (gaatjes) goed in beeld te brengen, om deze te kunnen beoordelen en monitoren.



## Het water flos systeem

Wanneer een paard één diastema of meerdere diastemata met vast zittend voer heeft, is de eerste taak om dit voer weg te halen zodat de ontsteking aan het tandvlees kan gaan herstellen (zie foto's 10 en 11). Ook zal de oorzaak van het diastema gezocht en behandeld worden. In sommige gevallen wordt vervolgens een tijdelijke vulling gezet om te voorkomen dat er opnieuw voer in vast komt te zitten (foto 16). Onze paardentandarts zal al deze opties met u bespreken.

Het vast zittende voer in een diastema kan heel diep komen, soms wel centimeters naar de kieswortel toe! Om dit goed leeg te kunnen halen maken wij o.a. gebruik van een water flos systeem. Dit systeem wordt aan de tuinslang gekoppeld, zodat het water via een klein tuitje tussen de kiezen door gespoten kan worden (zie foto's 18 en 19).



Foto's 18 en 19: Links het water flos systeem waar water uit spuit. Rechts is het tuitje te zien dat het water tussen de kiezen door richt.



Foto's 20 en 21: Hier is een schedel te zien van een paard met diastemata zowel in de bovenste kiezenrij als in de onderste. Hier is goed te zien welk effect een diastema op de mond kan hebben, en hoe pijnlijk dit proces kan zijn! Het bot is aanzienlijk aangetast, en op de onderkaak is ook botnieuwvorming te zien (o.a. bij de zwarte pijlen) in reactie op de ontsteking die er zat.



## Tand of kies extracties

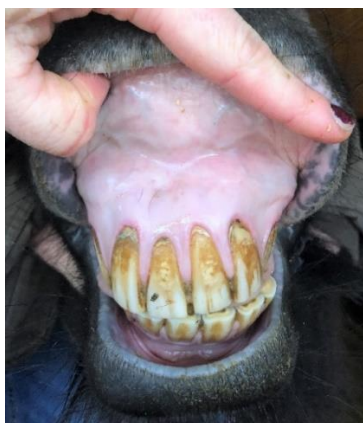
In sommige situaties is het nodig een tand of kies te verwijderen, bijvoorbeeld omdat de wortel rot is of de tand of kies al los zit. Voor een tand- of kiesextractie worden speciale instrumenten gebruikt. Afhankelijk van de situatie kan onze paardentandarts de tand of kies meestal gewoon bij u op stal verwijderen. Indien we om specifieke redenen verwachten dat de ingreep mogelijk gecompliceerd zou kunnen worden, zijn er verschillende klinieken waar wij mee samenwerken waar u terecht kunt.

## EOTRH

Een aandoening waarvoor wij zo nu en dan extracties doen, is EOTRH. Dit staat voor Equine Odontoclastic Tooth Resorption en Hypercementosis. Simpel vertaald betekend dat 'de tand lost op' en 'de wortel zet uit' (de wortel wordt dus groter en verdrukt het bot). Zie foto's 22 en 23. Dit is een zeer pijnlijke aandoening waar geen therapie voor is.

Toch is er aan de buitenkant lang niet altijd iets aan deze tanden te zien, omdat EOTRH zich met name onder het tandvlees bevindt. Paarden zullen proberen door te eten, maar kunnen wel moeite krijgen met het afbijten van een wortel of het indrukken van een drinklepel.

Door de aangedane tanden te verwijderen stopt de pijn en voorkomen we dat de situatie verslechterd. Na extractie kunnen deze paarden gewoon eten, meestal direct stukken beter dan daarvoor.



*Foto's 22 en 23: Links lijken de tanden zelf normaal. Echter valt pas bij hoog optillen van de bovenlip op dat de wortels uitgezet zijn. Ook dat is lang niet bij alle paarden met EOTRH te zien. Rechts zijn de boventanden van een paard met EOTRH na extractie door onze paarden tandarts te zien. De middelste twee tanden lijken nog het meest normaal (de wortels horen taps toe te lopen), de buitenste zijn het sterkst afwijkend.*

## Röntgen onderzoek



In sommige gevallen is een röntgen onderzoek nodig om te bepalen of een tand of kies gezond is of niet. Ook dit kunnen wij bij u op stal uitvoeren.

*Afbeelding 24: De röntgenfoto die hoorde bij het paardje van afbeelding 22. Deze werd bij het paard op stal gemaakt.*

Indien u een afspraak wilt maken of nog vragen heeft, neem dan contact met ons op via 0342-471316.